

Bedienungsanleitung EasyMeter Q3MA

Bitte beachten Sie:

Diesen Zähler gibt es in folgenden Ausführungen:

Einrichtungszähler,	Eintarif	1)
Einrichtungszähler,	Zweitarif	2)
Zweirichtungszähler,	Einspeisung	3)



Zusatzinformationen für die Nutzung des Elektronischen Haushaltzählers EasyMeter Q3MA

Anzeige

Die Anzeige erfolgt über ein zweizeiliges LCD-Display.

1 Tarifkennzeichnung

- Bei der Verwendung als Eintarifzähler: 1.8.0
- Bei der Verwendung als Zweitarifzähler: 1.8.1 / 1.8.2
- Bei der Verwendung als Zweirichtungszähler: 1.8.0 / 2.8.0

2 Abrechnungsrelevanter Zählerstand

Darstellung des aktuellen Zählerstandes in kWh.

3 INFO -Zeile

Hier werden zusätzliche Verbrauchsinformationen angezeigt.

4 Anzeige der Verbrauchsinformationen

Die zusätzlichen Verbrauchswerte werden dargestellt.

5 Spannungsversorgung

Die Spannungsversorgung des Zählers L1 -L2-L3 wird graphisch angezeigt.

Anzeige und Bedienung



6 Anzeige der Energierichtung

+A: Sie beziehen Strom aus dem Netz der Stadtwerke Mühlhausen Netz GmbH.

-A: Sie speisen Strom in das Netz der Stadtwerke Mühlhausen Netz GmbH ein.

7 Anzeige Verbrauch

Dieses Symbol signalisiert, dass Verbraucher momentan Energie benötigen.



Display

Tarifmerkmale

Je nach Ausführung besitzt der Zähler folgende Tarife:

1.8.0	Bezug Eintarif
1.8.1 / 1.8.2	Bezug HT/Bezug NT
1.8.0 / 2.8.0	Bezug/Lieferung (Einspeisung)

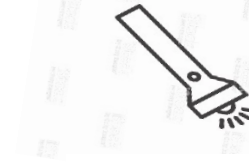
Hinweis für die Selbstablesung Ihres Zählers

Lesen Sie je nach Ausführung die folgenden Kennziffern bei der Ablesung ab:

Kennziffer	1.8.0 Bezug
Kennziffer	1.8.1 Bezug HT / 1.8.2 Bezug NT
Kennziffer	1.8.0 Bezug / Einspeisung 2.8.0

* Die unterschiedlichen Kennziffern rollieren abwechselnd automatisch.

Optischer Sensor
„Steuerung mit Taschenlampe“



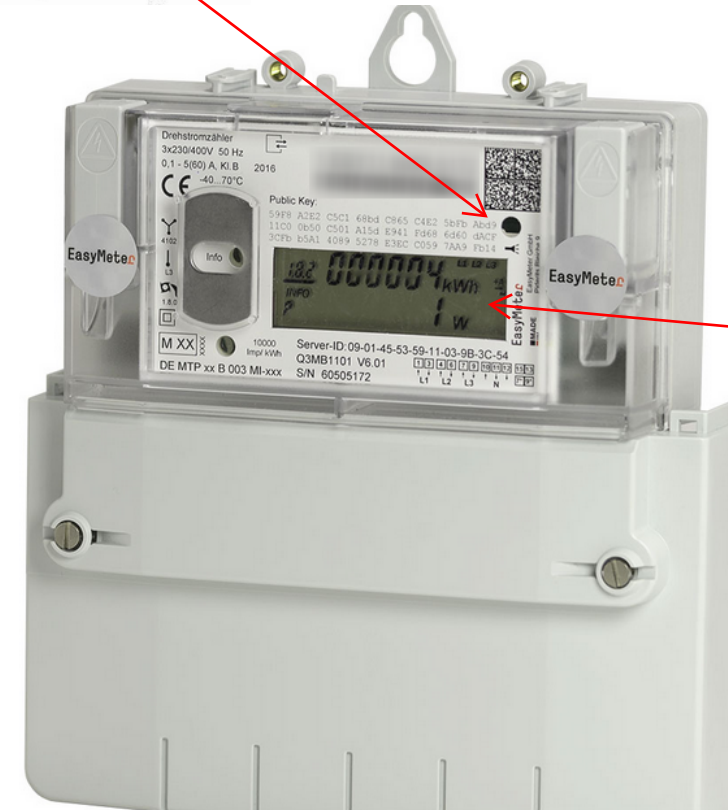
Bedienung des Zählers

Der Zähler verfügt über einen optischen Sensor (siehe Bild). Mithilfe einer Taschenlampe können die Zusatzfunktionen des Zählers aktiviert werden. Die Vorgehensweise wird im weiteren Verlauf beschrieben.

Anforderung der PIN für Ihren Zähler

Zur Freischaltung der verbrauchshistorischen Werte über die zweite Zeile im Display benötigen Sie eine 4-stellige PIN. Diese können Sie bei uns unter der Angabe von Name, Zählernummer und Messlokation anfordern

E-Mail an : ezaehler@stwhw.de



Display

Eingabe der PIN

1. Um die PIN einzugeben, leuchten Sie bitte mit einer Taschenlampe auf den optischen Sensor.
2. Nach dem Displaytest erscheinen die PIN-Abfrage sowie anschließend alle Anzeigenelemente. Leuchten Sie erneut auf den optischen Sensor, um die PIN einzugeben. Auf der Anzeige erscheint zunächst die Ziffer „0“.
3. Die Ziffern der PIN müssen nun mittels eines direkten An- und Ableuchtens auf den optischen Sensor eingestellt werden. Dies gelingt, indem der Sensor entsprechend häufig des Ziffernwertes aktiviert und beleuchtet wird. Das bedeutet: Um die Ziffer 2 eingeben zu können, muss der optische Sensor zweimal angeleuchtet werden. Um die Ziffer 4 der PIN einzutragen, muss der Sensor viermal aktiviert werden usw.
4. Nachdem Sie die gewünschte Ziffer auf dem Display erkennen können, warten Sie bitte 3 Sekunden, um auf die zweite Stelle der PIN springen zu können.
5. Diesen Vorgang müssen Sie vornehmen, bis alle 4 Ziffern der PIN eingegeben und erkannt worden sind.
6. Im Falle einer Falscheingabe müssen alle nachfolgenden Ziffern entsprechend der Punkte 3 bis 5 abgearbeitet werden, erst im Anschluss daran kann die Eingabe erneut erfolgen.

Eingabe der PIN



Zusätzliche Verbrauchsinformationen

Durch Leuchten auf den optischen Sensor können nun folgende Informationen der Reihe nach aufgerufen werden:

- PIN PIN Eingabe möglich
- P Aktuelle bezogene Leistung in W (Watt)
- E Verbrauch innerhalb eines selbst gewählten Zeitraums

*Speicher der historischen Werte (24 Monate)

- 1d Verbrauch innerhalb der letzten 24 Stunden
- 7d Verbrauch innerhalb der letzten 7 Tage
- 30d Verbrauch innerhalb der letzten 30 Tage
- 365d Verbrauch innerhalb der letzten 365 Tage
- 0.2.0 Ausblenden der historischen Displayzeile

Anzeige der historischen Werte



Anzeige/Darstellung der historischen Werte

Die historischen Werte können Sie abfragen, indem Sie den optischen Sensor für 5 Sekunden mit einer Taschenlampe anleuchten. Durch ein kurzes An- und Ableuchten erscheinen die einzelnen Werte des jeweiligen Zeitraums.

Um die historischen Werte wieder zu verlassen, bitte wieder 5 Sekunden auf den Sensor leuchten oder durch wiederholtes Anleuchten einmal durch die gesamten Werte springen.

Im oberen Bild rechts ist der Verbrauch des letzten Jahres dargestellt

Bei Zweirichtungszählern mit den Kennziffern (1.8.0) und (2.8.0) erfolgt die Anzeige zuerst für (1.8.0). Im Anschluss wird das andere Zählwerk (2.8.0) dargestellt

Darstellung der historischen Werte



Rückstellen der historischen Werte

Für die Aufzeichnung eines neuen Zeitraums können die historischen Werte jederzeit gelöscht werden. Hierzu steuern Sie die Anzeige auf „CLr“ und leuchten den optischen Sensor für 5 Sekunden mit der Taschenlampe an. Anschließend wechselt die Darstellung der Anzeige auf „CLr on“. Leuchten Sie nun nochmals für 5 Sekunden auf den Sensor, werden die verbrauchshistorischen Werte bis auf den Zählerstand gelöscht.

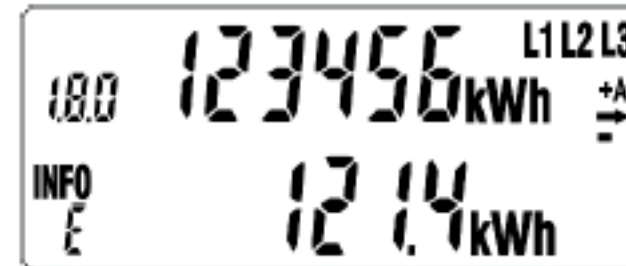
Ausblenden der historischen Werte

Nach 2 Minuten wird die Zeile automatisch deaktiviert. Zumerneuten Anzeigen verfahren Sie bittewie oben beschrieben.

Bei Fragen

E-Mail an : msb@stwhw.de

Historische Werte seit letzter Rückstellung



Ausblenden der zusätzlichen Messwert-Informationen

